



LP0193

M4 BOLT = 8Nm
M5 BOLT = 12Nm
M6 BOLT = 15Nm
M8 BOLT = 20Nm
M10 BOLT = 40Nm

Page | 8

ISSUE 5 10/11/2016 (HH)

CONSUMER NOTICE

The catalogue description and any exhibition of samples are only broad indications of the Products and R&G may make design changes which do not diminish their performance or visual appeal and supplying them in such state shall conform to the order. The Buyer acknowledges no representation or warranty (other than as to title) has been given or will apply to the Products other than those in R&G's order or confirmation and the Buyer confirms it has chosen the Products as being of merchantable quality and suitable for its particular purposes. Where R&G fits the Products or undertakes other services it shall exercise reasonable skill and care and rectify any fault free of charge unless the workmanship has been disturbed. The Buyer is responsible for ensuring that the warranty on the motorcycle is not affected by the fitting of the Products. On return of any defective Products R&G shall at its option either supply a replacement or refund the purchase money but shall not be liable if the Products have been modified or used or maintained otherwise than in accordance with R&G's or manufacturer's instructions and good engineering practice or if the defect arises from accident or neglect. Other than identified above and subject to R&G not limiting its liability for causing death and personal injury, it shall not be liable for indirect or consequential loss and otherwise its liability shall be limited to the amounts paid by the Buyer for the Products or the fitting or service concerned. These terms do not affect the Buyer's statutory rights.

R&G RACING RETURNS POLICY (NON-FAULTY GOODS)

Returns must be pre-authorized (if not pre-authorized the return will be rejected). Goods may only be returned direct to us if they were purchased direct from us (customer must prove if necessary). Otherwise to be returned to original vendor. Goods must be in re-sellable condition, in the opinion of R&G Racing. All returns are subject to a 25% restocking and handling fee (25% of the gross value exc. P&P - at the prevailing price at time of purchase). The customer must pay any and all carriage charges. No returns of discontinued products, unless within 14 days of purchase. This policy does not affect your statutory rights and does not refer to faulty goods.

R&G Racing

Unit 1, Shelley's Lane, East Worldham, Alton, Hampshire, GU34 3AQ
Tel: +44 (0)1420 89007 Fax: +44 (0)1420 87301 www.rg-racing.com Email: info@rg-racing.com

8



LP0193

**NOTICE DE MONTAGE POUR LP0193BK SUPPORT DE PLAQUE
YAMAHA XSR700 '16-**

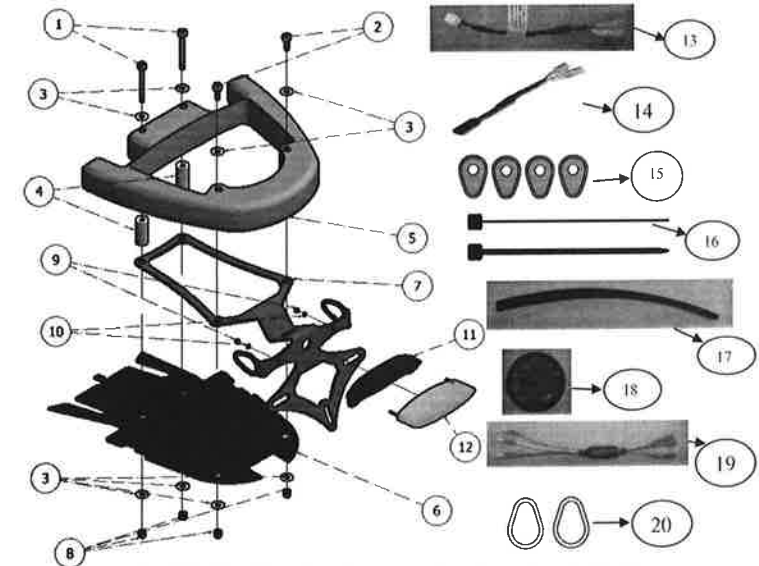


Page | 9

Le kit contient les articles exposés ci-dessous, vérifier que toutes les pièces soient présentes avant de procéder au montage.

La façon dont le kit est emballé ne correspond pas forcément à la façon de monter les pièces sur la moto.

LES PARTIES PRESENTEES PEUVENT ETRE UNIQUEMENT REPRESENTATIVES (POUR LA CLARTE DES INSTRUCTIONS).



Unit 1, Shelley's Lane, East Worldham, Alton, Hampshire, GU34 3AQ

Tel: +44 (0)1420 89007 Fax: +44 (0)1420 87301 www.rg-racing.com Email: info@rg-racing.com

9



LP0193

LEGENDE

- ARTICLE 1 = M6 x 50mm BOULONS (x2)
- ARTICLE 2 = M6 x 15mm BOULONS (x2)
- ARTICLE 3 = M6 RONDELLES (16mm O/DIA) (x8)
- ARTICLE 4 = ENTRETOISE 35mm de long (S0795) (x2)
- ARTICLE 5 = SOUS CADRE (POUR ILLUSTRER UNIQUEMENT)
- ARTICLE 6 = PLAQUE DE COUVERTURE (TB0193 Pt.1) (x1)
- ARTICLE 7 = ASSEMBLAGE SUPPORT DE PLAQUE (TB0193 Pt.2) (x1)
- ARTICLE 8 = M6 ECROUS (x4)
- ARTICLE 9 = M3 ECROUS (x2)
- ARTICLE 10 = M3 RONDELLES (x2)
- ARTICLE 11 = LINCEUL DE FEU (LA0003 Faisceau) (x1)
- ARTICLE 12 = UNITE DE FEU (LA0003) (x1)
- ARTICLE 13 = CONNECTEUR DE FEU (CON0040) (x1)
- ARTICLE 14 = CONNECTEURS DE CLIGNOTANTS (CON0027) (x2)
- ARTICLE 15 = ADAPTATEURS DE CLIGNOTANTS (I0016) (x4)
- ARTICLE 16 = 75mm COLLIERS DE SERRAGE (x2)
- ARTICLE 17 = 300mm MANCHON THERMO RETRACTABLE (x2)
- ARTICLE 18 = REFLECTEUR (x1)
- ARTICLE 19 = RESISTANCE DE FEU DE PLAQUE (CON0048) (x1)
- ARTICLE 20 = ADAPTATEURS CLIGNOTANTS D'ORIGINE (I0037) (x2)

Notez que si les kits sont emballés avec des rondelles en caoutchouc servant à tenir les composants, ces rondelles doivent être jetées !

OUTILS REQUIS

- Clés Allen.
- Tournevis cruciforme
- Jeu de douilles.
- Pincés électriques / à setir

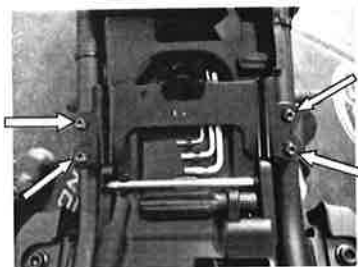


PHOTO 1

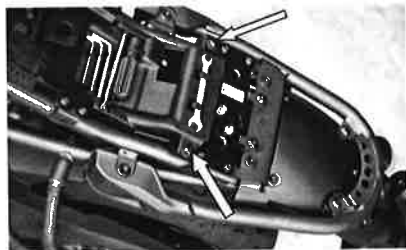


PHOTO 2



LP0193

RESISTOR BLACK-----> BLACK (TAIL LIGHT)

Page | 7

- Bring the whole assembly towards the rear sub-frame of the bike (coming from below as illustrated on the first page of this manual). Feed all the wires through the initial hole on the left hand side of the OEM undertray (arrowed in Picture 13). Support the assembly onto the sub-frame at this stage and be aware of trapped wires. Please make sure that there is enough slack within the wires as they can get damaged under tension.
- Mount the base cover plate (Item 6) below the licence plate bracket assembly (Item 7) with its catch inserted into the centre hole located on the OEM undertray unit (Labelled A in picture 13 and arrowed in picture 14)
- Insert the two M6 x 15mm bolts (Item 2) with M6 washers (Item 3) through the two holes located on the back of the subframe (Arrowed in picture 15). Secure the assembly with M6 washer (Item 3) and M6 nyloc nut (Item 8) on each bolt. Do not fully tighten the nuts at this stage. Please make sure that the wiring is positioned in the same orientation as shown in picture 15.
- Insert the two Spacers (Item 4) between the sub-frame and the licence plate bracket assembly as orientated in picture 16. Insert an M6 x 50mm bolt (Item 1) with M6 washer (Item 3) through the hole where the spacer is aligned to on the sub-frame. Ensure the bolt is gone through the spacer and the spacer is sandwiched between the sub-frame and the licence plate bracket (item 7). Secure the assembly with M6 washer (Item 3) and M6 nyloc nut (Item 8). Repeat the procedure for the other M6 x 50mm bolt (Item 1).
- Locate the wiring in the centre between the two spacers as shown in picture 16.
- Tighten the four nyloc nuts using suitable tools to ±15 Nm (Picture 17)
- Reconnect all the indicator wiring plug sockets and check operation (if illumination fails, swap the bullet connections around).
- Connect the tail light resistor (Item 19) to the tail light connector (Item 13) in this scheme:
 - RESISTOR BLUE -----> CONNECTOR YELLOW
 - RESISTOR YELLOW -----> CONNECTOR BLUE
 - RESISTOR BLACK -----> CONNECTOR BLACK
- Connect the male connector of the tail light connector (Item 13) into the OEM female connector in the main wiring loom.
- OEM number plate connector light is no longer in use as the tail light unit (Item 12) comes with built-in LED license plate lights.
- Fit licence plate to the new licence plate bracket (item 7) (it may require re-drilling).
- **IMPORTANT: IF FITTING A FULL-SIZE LICENCE PLATE AND PLACING IT FAR DOWN ON THE LICENCE PLATE HANGER, THERE IS A SMALL CHANCE OF THE LICENCE PLATE HITTING THE BACK WHEEL UNDER HEAVY LOAD AND OVER LARGE BUMPS IN THE ROAD. IT IS YOUR RESPONSIBILITY TO CHECK FOR THIS POSSIBILITY AND TAKE AVOIDING ACTION. FAILURE TO CHECK THIS COULD RESULT IN SERIOUS INJURY.**
- Refit the Seat lock mechanism, tool holder and seat catch as original.
- Refit seat.
- Depending on local laws, attach enclosed red reflector (item 18) in an appropriate location.
- **Please test the indicators, rear light, no. plate light and brake light before riding.**

GENERAL TORQUE SETTINGS

R&G Racing
 Unit 1, Shelley's Lane, East Worldham, Alton, Hampshire, GU34 3AQ
 Tel: +44 (0)1420 89007 Fax: +44 (0)1420 87301 www.rg-racing.com Email: info@rg-racing.com

R&G Racing
 Unit 1, Shelley's Lane, East Worldham, Alton, Hampshire, GU34 3AQ
 Tel: +44 (0)1420 89007 Fax: +44 (0)1420 87301 www.rg-racing.com Email: info@rg-racing.com



LP0193

may drop and cause damage to the wiring loom. Gently retract the whole tail unit assembly and the wiring loom away from the sub-frame/ bike.

- Remove the two nuts that hold the rear OEM tail light assembly (located on the bottom of the tail light unit) using 10mm socket and a ratchet. Remove the OEM tail light unit.
- Remove the 5 button head bolts that hold the rear mudguard (located on top of the mudguard) using 4mm Allen key. Remove the rear mudguard.
- Remove the two plastic clips that secure the wire bundle (shown in picture 8) using a suitable phillip screwdriver.

Page | 6

If using the original indicators

- Remove the spreader/location plate arrowed in picture 9.
- Gently squeeze the indicator stem and remove the indicator with its wiring.
- Repeat the procedure for the other indicator.
- Fit the original indicator to the new licence plate bracket (item 7), fit the indicator adaptor (item 20) and re-fit the spreader to secure the indicator in place.
- Feed the indicator wires through the centre hole of the license plate bracket as shown in picture 10.

If fitting R&G mini indicators (R&G product code RG370=bulb, RG371=LED or RG372 = Acro LED

- If fitting the R&G Mini Indicators, cut the heat-shrink tube (Item 17) into a suitable length and insert the two wires coming from the indicator through. Please leave at least 50mm of wires uncovered by the heat shrink tube as bullet connectors are needed to be attached to it. Position and crimp male bullet connectors to the exposed wires, ensuring the connections are secured and the exposed wire end is in contact with the bullet connector. Using a suitable heating resources, shrink the heat-shrink tube.
- Using an indicator connector (Item 14) from the kit, plug in the female connectors into the male connectors just fitted on the indicator wires.
- Use the indicator adaptors (item 15) as shown in pictures 11 (use one adaptor either side of the bracket).

Fitting the Tail Light

- From the kit, take the Tail light unit (Item 12) and its shroud (Item 11). Insert the tail light into the shroud by aligning the two studs at the back of the tail light into the two holes provided on the shroud. Mount the whole assembly into the licence plate bracket (Item7) and secure with M3 washers (Item 10) and M3 Nuts (Item 9). Tighten the M3 nuts (Item 9)
- Feed the wire through the centre hole on the Licence Plate bracket (Item 7) together with the L/H and R/H Indicator wires (Picture 10).
- Cut the Heat-shrink tube (Item 17) into a suitable length and feed the three wires through, please leave at least 50mm of wires uncovered by the heat shrink tube as bullet connectors are needed to be attached to it. Using a suitable heating resources, shrink the heat-shrink tube.
- Using suitable tool, install the male bullet connectors onto the exposed wiring from the tail light unit. Crimp the bullet connector, check for tightness and make sure the exposed wire is in contact with the bullet connector. Repeat this procedure to all three wires.
- Plug in the female connectors of the tail light resistor (Item 19) to the male bullet connector just fitted on the tail light unit (Item 12). Please connect the wires in the orientation below:

RESISTOR YELLOW -----> YELLOW (TAIL LIGHT)
 RESISTOR RED -----> RED (TAIL LIGHT)

R&G Racing

Unit 1, Shelley's Lane, East Worldham, Alton, Hampshire, GU34 3AQ

Tel: +44 (0)1420 89007 Fax: +44 (0)1420 87301 www.rg-racing.com Email: info@rg-racing.com



LP0193

Page | 11

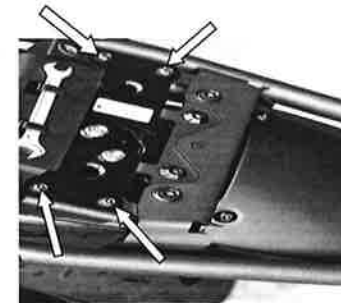


PHOTO 3



PHOTO 4



PHOTO 5

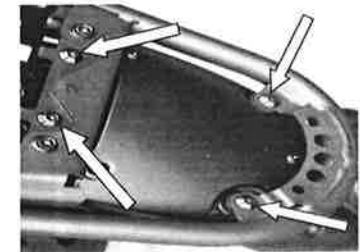


PHOTO 6

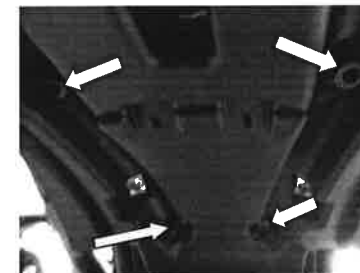


PHOTO 7

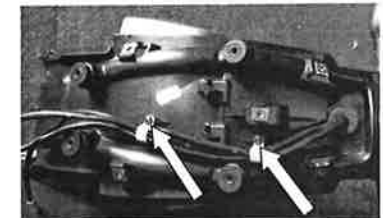


PHOTO 8

R&G Racing

Unit 1, Shelley's Lane, East Worldham, Alton, Hampshire, GU34 3AQ

Tel: +44 (0)1420 89007 Fax: +44 (0)1420 87301 www.rg-racing.com Email: info@rg-racing.com



LP0193



PHOTO 9



PHOTO 10

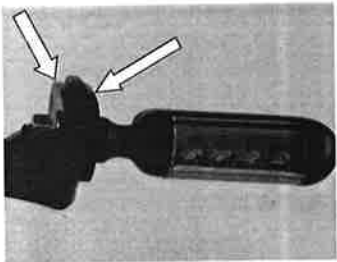
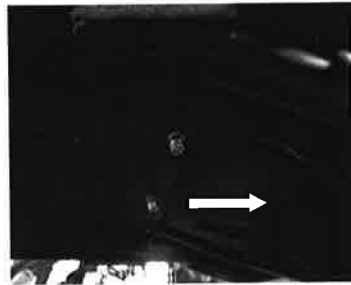
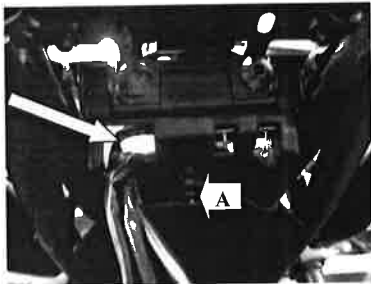


PHOTO 11

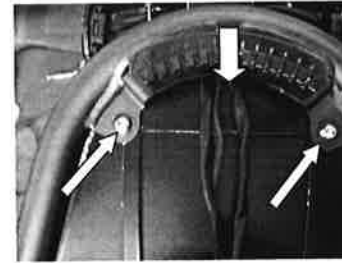


PHOTO 12



LP0193

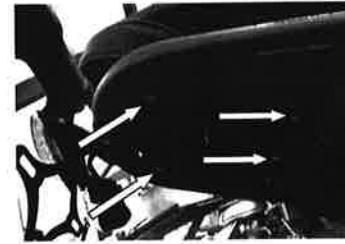
Page | 5



PICTURE 15



PICTURE 16



PICTURE 17

FITTING INSTRUCTIONS

- Remove the seat using the key.
- Remove the four bolts that hold the seat catch as arrowed in picture 1 using 4mm Allen key. Remove the seat catch.
- Remove the two bolts that hold the tool holder as arrowed in picture 2 using 4mm Allen key. Remove the tool holder tray.
- Remove the four bolts that hold the seat lock mechanism as arrowed in picture 3 using 4mm Allen key. Remove seat lock mechanism (It is not necessary to detach the cable and remove the seat lock mechanism completely)
- Disconnect the 4 electrical connectors (tail light, L/H indicator, R/H indicator and no-plate light connectors) as arrowed in picture 4. Please note the orientation of the connectors for re-fitting at later stage.
- Remove the 3 bolts that hold the undertray cover as arrowed in picture 5 using 5mm Allen key. Remove the undertray cover.
- Remove the four main bolts that hold the tail unit assembly as arrowed in picture 6 using 6mm Allen key. From below, using a 6mm Allen key hold still the four button head shape nuts while the four main bolts are being loosen, this is to stop the nuts from turning (Arrowed in picture 7). Please keep the tail unit assembly supported during removal as it



LP0193

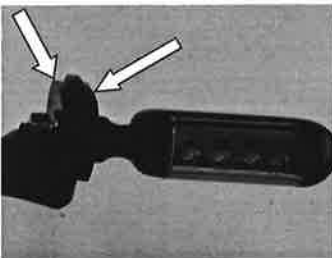
Page | 4



PICTURE 9



PICTURE 10



PICTURE 11



PICTURE 12



PICTURE 13



PICTURE 14



PHOTO 13

PHOTO 14

LP0193

Page | 13

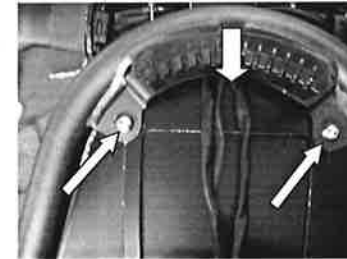


PHOTO 15



PHOTO 16

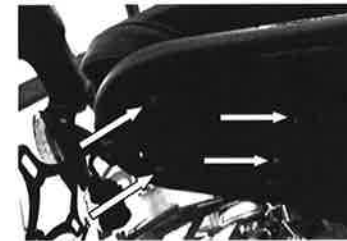


PHOTO 17

NOTICE DE MONTAGE

- Enlever le siège à l'aide de la clé.
- Enlever les 4 boulons qui fixent la prise de siège, voir photo 1, utiliser une clé Allen 4mm. Enlever le support de fixation siège.
- Enlever les 2 boulons qui fixent le porte outil, voir photo 2, utiliser une clé Allen 4mm. Enlever le plateau porte-outil.
- Enlever les 4 boulons qui fixent le mécanisme de blocage du siège, voir photo 3, en utilisant une clé Allen 4mm. Enlever le mécanisme de blocage du siège (Il n'est pas nécessaire de détacher le câble ni d'enlever le mécanisme de blocage complet)
- Déconnecter les 4 connecteurs électriques (feu de plaque, clignotant gauche, clignotant droit et connecteurs de feu de plaque) voir photo 4. Notez l'orientation des connecteurs pour faciliter leur remontage ultérieur.
- Enlever les 3 boulons qui fixent le cache de passage de roue, voir photo 5, en utilisant une clé Allen 5mm. Enlever le cache de passage de roue.



LP0193

LP0193

- Enlever les 4 boulons qui fixent l'unité d'assemblage, voir photo 6, en utilisant une clé Allen 6mm. Par dessous, utilisez une clé Allen 6mm Allen pour maintenir les 4 écrous de boulons pendant que les 4 boulons principaux sont desserrés. Cela est fait pour empêcher les écrous de tourner (voir photo 7). Continuez à support l'unité d'assemblage pendant le démontage, car s'il tombe, il pourrait endommager le faisceau de câble. Eloigner toute l'unité d'assemblage et le faisceau de câbles de la moto.
- Enlever les 2 écrous qui fixent l'assemblage de feu d'origine (placé au dessous de l'unité de feu) en utilisant une clé 10mm et un cliquet. Enlever l'unité de feu d'origine.
- Enlever les 5 boulons qui fixent le garde boue arrière (placé sur le dessus du garde boue) en utilisant une clé Allen 4mm. Enlever le garde boue arrière.
- Enlever les 2 clips plastique qui fixent le faisceau de fils (voir photo 8) en utilisant un tournevis cruciforme.

Si vous utilisez les clignotants d'origine

- Enlever la plaque d'écartement indiquée sur la photo 9.
- Appuyez doucement sur la tige de clignotant et retirez le clignotant avec son câblage.
- Répétez la procédure pour l'autre clignotant.
- Monter le clignotant d'origine sur le nouveau support de plaque (Article 7), monter l'adaptateur de clignotant (Article 20) puis remettre l'écarteur pour fixer le clignotant en place.
- Passer les fils de clignotants dans le trou central du support de plaque, voir photo 10.

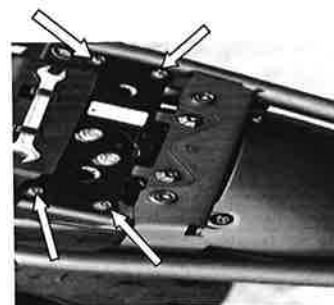
Si vous installez les mini clignotants R&G (R&G code produit RG370=ampoule, RG371=LED ou RG372 = LED latérale

- Si vous montez les minis clignotants R&G, coupez le manchon thermo rétractable (Article 17) à longueur adéquate puis insérer les 2 fils venant du clignotant au travers. Laisser environ 50mm de fils non couverts par le manchon thermo rétractable car les connecteurs doivent y être attaché. Positionner puis rétreindre les connecteurs mâle sur les fils exposés, en veillant à ce que les connections soient sécurisées et que l'extrémité du fil soit en contact avec le connecteur. En utilisant une source de chaleur adéquate, rétreindre le manchon thermo rétractable.
- En utilisant un connecteur de clignotant (Article 14) fourni dans le kit, brancher les connecteurs femelle dans les connecteurs mâle tout juste montés sur les fils de clignotants.
- Utilisez les adaptateurs de clignotants (article 15) voir photos 11 (utiliser un adaptateur de chaque coté du support).

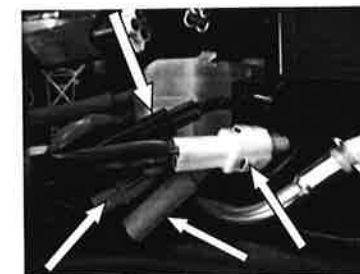
Montage du feu arrière

- Prendre l'unité de feu de plaque du kit (Article 12) et son faisceau (Article 11). Insérer le feu de plaque dans le faisceau en alignant les 2 goujons au bas du feu de plaque dans les 2 trous présents dans le faisceau. Monter l'assemblage complet dans le support de plaque (Article 7) puis fixer à l'aide des rondelles M3 (Article 10) et écrous M3 (Article 9). Serrer les écrous M3 (Article 9).
- Passer le fil dans le trou central du support de plaque (Article 7) avec les fils de clignotants gauche et droit (Photo 10).
- Couper le manchon thermo rétractable (Article 17) à longueur adéquate et passer les 3 fils dedans. Laisser au minimum 50mm de fils non couverts pas le manchon thermo

Page | 3



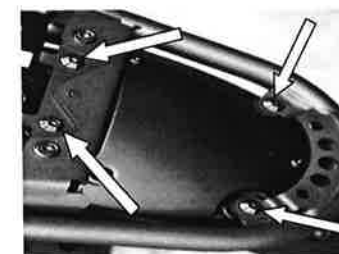
PICTURE 3



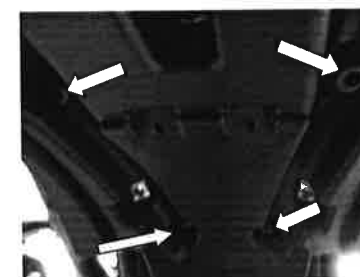
PICTURE 4



PICTURE 5



PICTURE 6



PICTURE 7



PICTURE 8



LP0193

LEGEND

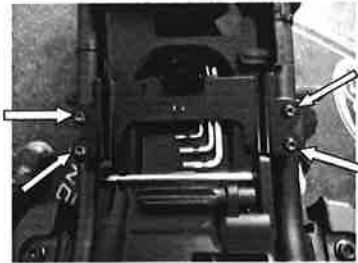
- ITEM 1 = M6 x 50mm BUTTON HEAD BOLTS (x2)
- ITEM 2 = M6 x 15mm BUTTON HEAD BOLTS (x2)
- ITEM 3 = M6 WASHERS (16mm O/DIA) (x8)
- ITEM 4 = SPACER 35mm Long (S0795) (x2)
- ITEM 5 = SUB-FRAME (FOR ILLUSTRATION ONLY)
- ITEM 6 = COVER PLATE (TB0193 Pt.1) (x1)
- ITEM 7 = LICENCE PLATE BRACKET ASSEMBLY (TB0193 Pt.2) (x1)
- ITEM 8 = M6 NYLOC NUTS (x4)
- ITEM 9 = M3 NUTS (x2)
- ITEM 10 = M3 WASHERS (x2)
- ITEM 11 = TAIL LIGHT SHROUD (LA0003 Shroud) (x1)
- ITEM 12 = TAIL LIGHT UNIT (LA0003) (x1)
- ITEM 13 = TAIL LIGHT CONNECTOR (CON0040) (x1)
- ITEM 14 = INDICATOR CONNECTOR (CON0027) (x2)
- ITEM 15 = INDICATOR ADAPTORS (I0016) (x4)
- ITEM 16 = 75mm LONG CABLE TIES (x2)
- ITEM 17 = 300mm LONG HEAT SHRINK (x2)
- ITEM 18 = REFLECTOR (x1)
- ITEM 19 = TAIL LIGHT RESISTOR (CON0048) (x1)
- ITEM 20 = OEM INDICATOR ADAPTORS (I0037) (x2)

Page | 2

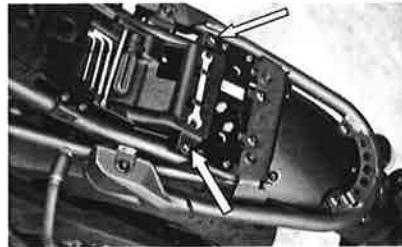
Please note that in cases where kits are packed with rubber washers holding the components onto the bolt – *the rubber washers should be thrown away!*

TOOLS REQUIRED

- Set of metric Allen keys.
- Phillip Screwdriver
- Metric Socket set.
- Electrical pliers/crimps.



PICTURE 1



PICTURE 2

R&G Racing

Unit 1, Shelley's Lane, East Worldham, Alton, Hampshire, GU34 3AQ

Tel: +44 (0)1420 89007 Fax: +44 (0)1420 87301 www.rg-racing.com Email: info@rg-racing.com

2



LP0193

rétractable car le connecteur vient se place sur l'extrémité. A l'aide d'une source de chaleur adéquate, rétreindre le manchon thermo rétractable.

- A l'aide d'un outil adéquat, installer les connecteurs mâles sur l'extrémité des fils de l'unité de feu de plaque. Sertir le connecteur, vérifier le serrage et veiller à ce que le fil soit en contact avec le connecteur. Répéter la procédure pour les 3 fils.
- Brancher les connecteurs femelles de la résistance de feu de plaque (Article 19) au connecteur tout juste monté sur l'unité de feu de plaque (Article 12). Svp connectez les fils selon ce schéma :
 - RESISTANCE JAUNE -----> JAUNE (FEU DE PLAQUE)
 - RESISTANCE ROUGE -----> ROUGE (FEU DE PLAQUE)
 - RESISTANCE NOIRE -----> NOIR (FEU DE PLAQUE)

Page | 15

- Porter tout l'assemblage vers le sous cadre arrière de la moto (en partant du dessous comme indiqué sur la 1ère page de ce manuel). Passer tous les fils dans le trou initial du coté gauche du passage de roue d'origine (voir Photo 13). Supporter l'assemblage sur le sous cadre à ce stade et faire attention aux fils qui pourraient se faire pincer. Veiller à ce qu'il y ait assez de mou pour éviter les tensions.
- Monter la plaque de cache (Article 6) au dessous de l'assemblage de support de plaque (Article 7) avec son attache insérée dans le trou central placée sur le passage de roue d'origine (étiqueté A sur la photo 13, et indiqué sur la photo 14).
- Insérer les 2 boulons M6 x 15mm (Article 2) avec rondelles M6 (Article 3) dans les 2 trous placés au bas du sous cadre (voir photo 15). Fixer l'assemblage avec rondelle M6 (Article 3) et écrou M6 (Article 8) sur chaque boulon. Ne pas serrer complètement les écrous à ce stade. Veiller à ce que le fil soit positionné de la même façon que sur la photo 15.
- Insérer les 2 entretoises (Article 4) entre le sous cadre et l'assemblage de support de plaque, comme orienté sur la photo 16. Insérer un boulon M6 x 50mm (Article 1) avec une rondelle M6 (Article 3) dans le trou où l'entretoise est alignée avec le sous cadre. Veiller à ce que le boulon passe bien par l'entretoise et que l'entretoise soit prise en sandwich entre le sous cadre le support de plaque (article 7). Fixer l'assemblage avec une rondelle M6 (Article 3) et un écrou M6 (Article 8). Répéter la procédure pour l'autre boulon M6 x 50mm (Article 1).
- Placer le fil au centre entre les 2 entretoises, voir photo 16.
- Serrer les 4 écrous en utilisant les outils adéquats à ±15 Nm (Photo 17).
- Reconnecter toutes les prises de fils et vérifier le fonctionnement (si l'éclairage échoue, tournez les connecteurs).
- Connecter la résistance de feu (Article 19) au connecteur de feu (Article 13) selon ce schéma :
 - RESISTANCE BLEUE -----> CONNECTEUR JAUNE
 - RESISTANCE JAUNE -----> CONNECTEUR BLEU
 - RESISTANCE NOIRE -----> CONNECTEUR NOIR
- Connecter le connecteur male du connecteur de feu (Article 13) dans le connecteur femelle d'origine du faisceau de câbles principal.
- Le connecteur de feu de plaque d'origine ne fonctionne plus car l'unité de feu arrière (Article 12) est livré avec des feux de plaque LED.
- Monter la plaque d'immatriculation sur le nouveau support de plaque (Article 7) (cette opération peut nécessiter un perçage).

R&G Racing

Unit 1, Shelley's Lane, East Worldham, Alton, Hampshire, GU34 3AQ

Tel: +44 (0)1420 89007 Fax: +44 (0)1420 87301 www.rg-racing.com Email: info@rg-racing.com

15



LP0193

- **IMPORTANT: Si vous installez une grosse plaque, il y a un risque que la plaque entre en contact avec la roue arrière en cas de choc sur la route (bosse, grosse charge etc...). Il est de votre responsabilité de vérifier que cela ne puisse pas se produire. Ne pas effectuer ces vérifications peut entraîner des dommages ainsi que des blessures graves pour le pilote.**
- Remonter le mécanisme de blocage du siège, le porte outil et la prise de siège comme à l'origine.
- Remettre le siège.
- Selon la loi locale, attachez le réflecteur (article 17) fourni à son emplacement approprié
- **Vérifiez que les clignotants et les feux de plaque fonctionnent bien avant de prendre la route.**

COUPLES DE SERRAGE RECOMMANDÉS:

- M4 BOULON = 8Nm
- M5 BOULON = 12Nm
- M6 BOULON = 15Nm
- M8 BOULON = 20Nm
- M10 BOULON = 40Nm

ISSUE 5 10/11/2016 (HH)

CONSUMER NOTICE

The catalogue description and any exhibition of samples are only broad indications of the Products and R&G may make design changes which do not diminish their performance or visual appeal and supplying them in such state shall conform to the order. The Buyer acknowledges no representation or warranty (other than as to title) has been given or will apply to the Products other than those in R&G's order or confirmation and the Buyer confirms it has chosen the Products as being of merchantable quality and suitable for its particular purposes. Where R&G fits the Products or undertakes other services it shall exercise reasonable skill and care and rectify any fault free of charge unless the workmanship has been disturbed. The Buyer is responsible for ensuring that the warranty on the motorcycle is not affected by the fitting of the Products. On return of any defective Products R&G shall at its option either supply a replacement or refund the purchase money but shall not be liable if the Products have been modified or used or maintained otherwise than in accordance with R&G's or manufacturer's instructions and good engineering practice or if the defect arises from accident or neglect. Other than identified above and subject to R&G not limiting its liability for causing death and personal injury, it shall not be liable for indirect or consequential loss and otherwise its liability shall be limited to the amounts paid by the Buyer for the Products or the fitting or service concerned. These terms do not affect the Buyer's statutory rights.

R&G RACING RETURNS POLICY (NON-FAULTY GOODS)

Returns must be pre-authorized (if not pre-authorized the return will be rejected). Goods may only be returned direct to us if they were purchased direct from us (customer must prove if necessary). Otherwise to be returned to original vendor. Goods must be in re-sellable condition, in the opinion of R&G Racing. All returns are subject to a 25% restocking and handling fee (25% of the gross value exc. P&P - at the prevailing price at time of purchase). The customer must pay any and all carriage charges. No returns of discontinued products, unless within 14 days of purchase. This policy does not affect your statutory rights and does not refer to faulty goods.

R&G Racing

Unit 1, Shelley's Lane, East Worldham, Alton, Hampshire, GU34 3AQ

Tel: +44 (0)1420 89007 Fax: +44 (0)1420 87301 www.rg-racing.com Email: info@rg-racing.com



LP0193

FITTING INSTRUCTIONS FOR LP0193BK LICENCE PLATE BRACKET
YAMAHA XSR700 '16-

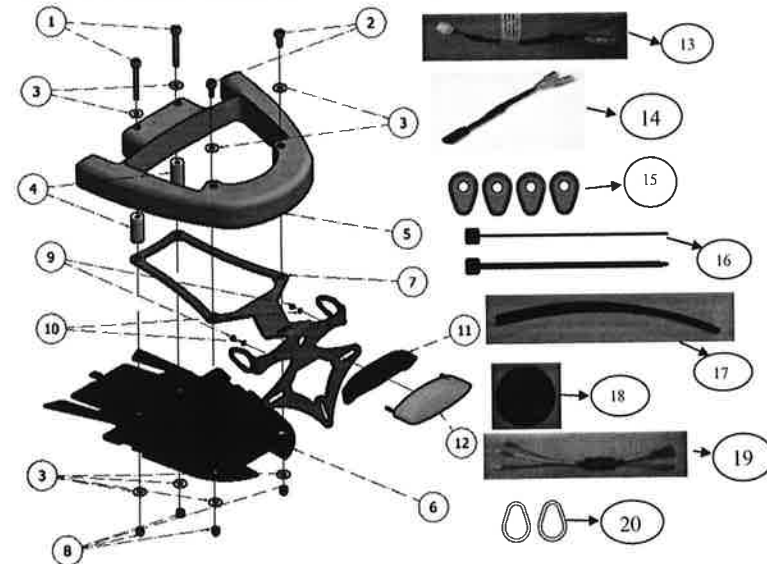
Page | 1



THIS KIT CONTAINS THE ITEMS PICTURED AND LABELLED BELOW.
DO NOT PROCEED UNTIL YOU ARE SURE ALL PARTS ARE PRESENT.

Please note that the way the kit is packed does not necessarily represent the way of mounting to the bike

THE PARTS SHOWN MAY BE REPRESENTATIVE ONLY (FOR CLARITY OF INSTRUCTIONS ONLY)



R&G Racing

Unit 1, Shelley's Lane, East Worldham, Alton, Hampshire, GU34 3AQ

Tel: +44 (0)1420 89007 Fax: +44 (0)1420 87301 www.rg-racing.com Email: info@rg-racing.com